

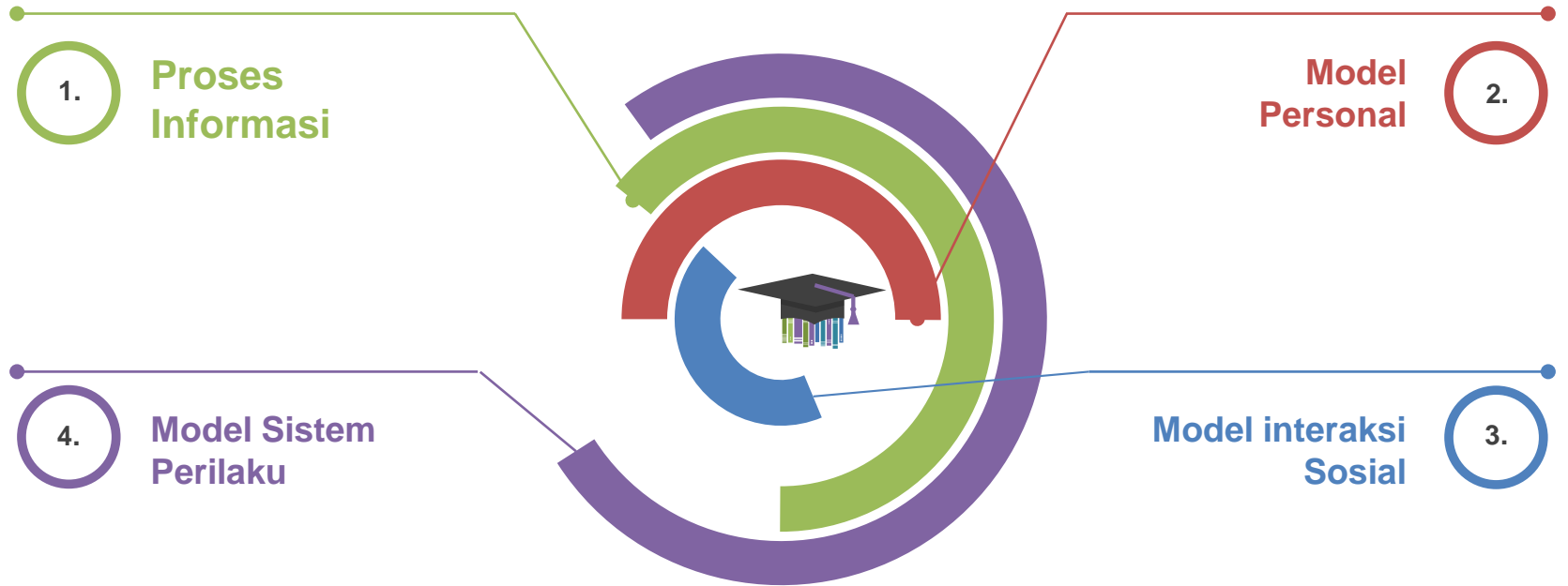
# MODEL DAN PENDEKATAN PEMBELAJARAN

Dr. Sirajuddin Saleh, S.Pd., M.Pd.

Sitti Hardiyanti Arhas, S.Pd., M.Pd.



# Jenis-jenis Model Pembelajaran





# Model Proses Informasi

Menurut Gagne dalam pembelajaran terjadi proses penerimaan informasi yang kemudian diolah sehingga menghasilkan keluaran dalam bentuk hasil belajar.

Model proses informasi menekankan pada perolehan, ketuntasan dan pemrosesan informasi yang difokuskan pada fungsi kognitif peserta didik

Model pembelajaran pemrosesan informasi fokus pada cara meningkatkan kemampuan peserta didik dalam memahami dunia, yakni bagaimana memperoleh informasi, mengorganisasi data, dan membongkar permasalahan, dan mengembangkan penyelesaian atau solusi permasalahan





# Model Proses Informasi

Tujuan utama dalam pembelajaran menggunakan model proses informasi adalah untuk menguasai metode inkuiri; menguasai konsep dan fakta akademik; mengembangkan keterampilan intelektual

Tahapan proses pembelajaran proses informasi meliputi: motivasi, pemahaman, pemerolehan, penyimpanan, ingatan kembali, generalisasi, perlakuan, dan umpan balik



# Kelompok Model Proses Informasi



# Kelompok Model Proses Informasi

Proses Informasi

```
graph LR; A((Proses Informasi)) -.-> B((5)); A -.-> C((6)); A -.-> D((7));
```

5

**Perkembangan kognitif:** meningkatkan pengembangan intelektual secara umum dan mengatur pembelajaran untuk memfasilitasi perkembangan intelektual (Jean Piaget, Lawrence, Kohlberg, Edmun Sullivan, Irving Sigel)

6

**Advance organizer:** rancangan untuk meingkatkan kemampuan menyerap dan mengelola informasi, terutama belajar dari guru dan membaca (David Ausubel)

7

**Belajar pola:** meningkatkan kemampuan memperoleh informasi, konsep, sistem konseptual, dan kontrol metakognitif dari kemampuan mengolah informasi



# Model Personal

Proses pendidikan sengaja diusahakan yang memungkinkan seseorang dapat **memahami diri sendiri dengan baik**, sanggup **memikul tanggungjawab** untuk pendidikan, dan **lebih kreatif** untuk mencapai kualitas hidup lebih baik.



# Model Personal

Model pembelajaran personal menekankan pada **pengembangan konsep diri** peserta didik. Model ini dikembangkan berdasarkan **teori psikologi humanistik** yang membahas tentang pengembangan kemampuan seseorang untuk **menemukan dan menyatakan potensi maksimumnya** sebagai manusia





# Kelompok Model Personal



# Model Interaksi Sosial



Model interaksi sosial pada hakikatnya bertolak dari pemikiran pentingnya hubungan pribadi dan hubungan sosial atau hubungan individu dengan lingkungan sosialnya

Penggunaan rumpun model interaksi sosial menitikberatkan pada pengembangan kemampuan kerja sama dari peserta didik



# Kelompok Model Interaksi Sosial



## Investigasi Kelompok

Mengembangkan keterampilan berpartisipasi dalam proses demokratis. Pembelajaran juga berfokus pada pengembangan sosial, keterampilan akademik, pemahaman, dan kemampuan inkuiri (John Dewey, Herbert Thelen, Shlomon Sharan, Rachel Hear-Lazarowitz)

## Inkuiri Sosial

Kemampuan menyelesaikan masalah sosial melalui studi akademik kolektif dan logika (Byron Massialas, Benjamin Cox)

## Inkuiri Sosial Terstruktur

Inkuiri akademik, serta perkembangan sosial dan personal. Strategi kooperatif untuk pendekatan studi akademik (Robert Slavin, dll)

## Inkuiri Hukum

Menganalisis isu kebijakan melalui kerangka hukum atau cara berpikir yurisprudensial (hukum yang dibuat manusia). Kemampuan yang dikembangkan adalah mengumpulkan data, analisis pertanyaan dan posisi, serta studi kepercayaan diri (James Shaver, Donald Oliver)



# Kelompok Model Interaksi Sosial



## Metode Laboratorium

Memahami dinamika kelompok kepemimpinan, dan memahami gaya personal (National Training Laboratory)

## Bermain Peran

Mengembangkan keterampilan sosial dengan mempelajari nilai-nilai dan peranannya dalam interaksi sosial. Pemahaman personal tentang nilai dan perilaku (Fannie Shaftel)

## Simulasi Sosial

Membantu peserta didik mengalami realitas dan proses sosial untuk memperoleh konsep, reaksi dan keterampilan mengambil keputusan (Sarena Boocock, Harold Guetzkow)

## Kebergantungan Positif

Mengembangkan strategi kebergantungan dari interaksi sosial. Memahami emosi dan hubungan antarmasyarakat



## Model Sistem Perilaku

Menekankan pada perubahan perilaku yang tampak dari peserta didik, sehingga konsisten dengan konsep dirinya.

Mengembangkan teori behavioristik, bertujuan untuk mengembangkan sistem yang efisien untuk mengurutkan tugas-tugas belajar dan membentuk tingkah laku dengan cara memanipulasi penguatan



# Model Sistem Perilaku

## Belajar Sosial

➤ Mengelola perilaku, belajar pola perilaku baru, mengurangi fobia, belajar mengontrol diri (Albert Bandura, Carl Thoresen, Wes Becker)

## Belajar Tuntas

➤ Ketuntasan keterampilan akademik dan materi (Benjamin Bloom, James Block, B.F Skinner)

## Belajar Terprogram

➤ Ketuntasan keterampilan dan konsep informasi faktual (Carl Smith, Mary Foltz)

## Simulasi

➤ Ketuntasan keterampilan kompleks dan konsep dalam rentang waktu yang luas (Thomas Good, Jere Brophy, dll)

## Pembelajaran Langsung

➤ Ketuntasan studi akademik dan keterampilan dasar dalam rentang yang luas (David Rinn, Arends)

# Model Sistem Perilaku

## Pengurangan kekhawatiran

- Kontrol terhadap reaksi tidak suka, implementasi dalam penyembuhan pasien (David Jhonson, Roger Jhonson)

## Belajar Mengontrol Diri

- Mengembangkan pengaturan transfer perilaku ke dalam situasi lain berdasarkan prinsip operant conditioning (B.F Skinner)

## Latihan Asertif

- Mengembangkan komunikasi terpadu yang jujur dan lingkungan belajar yang produktif (B.F Skinner)

## Latihan Pengembangan Konsep dan Keterampilan

- Mengembangkan perilaku dalam situasi tertentu serta memodifikasi perilaku sesuai masukan dari lingkungan

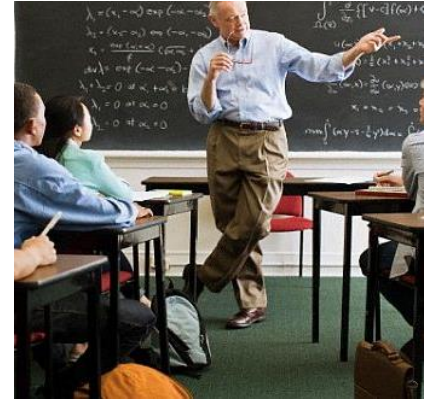


# Pendekatan Pembelajaran

## Gambaran Pendekatan Pembelajaran



Diagram model pembelajaran



## ILUSTRASI

**Pendekatan Pembelajaran terbagi atas dua yaitu Berpusat pada siswa dan Berpusat pada guru**





## Pendekatan Pembelajaran Berpusat pada Guru

Pendekatan pembelajaran berpusat pada guru yakni menempatkan siswa sebagai objek dalam belajar dan pembelajaran bersifat klasik



Manajemen pembelajaran ditentukan sepenuhnya oleh guru.

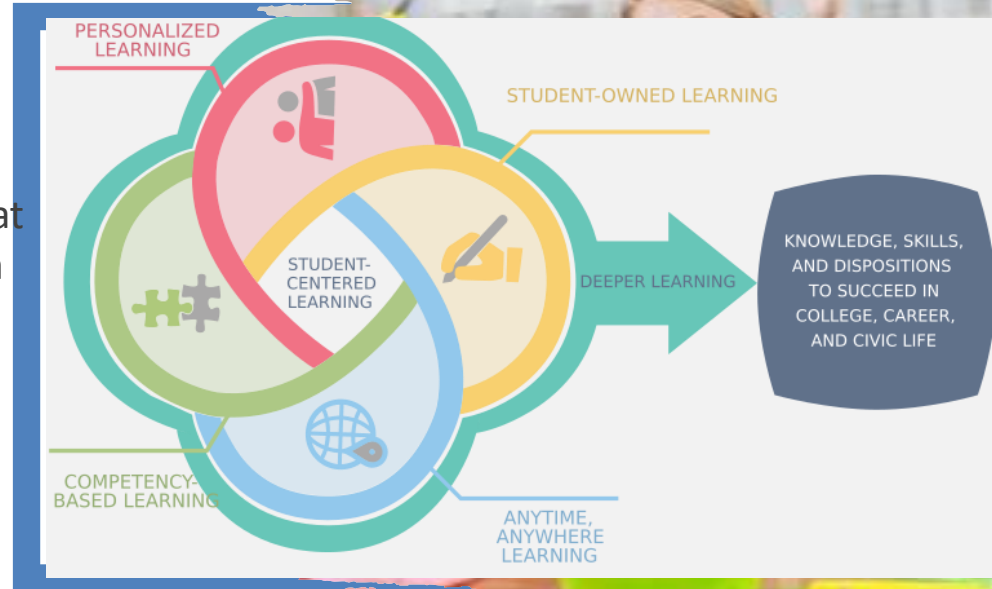
Peran siswa yakni melakukan aktivitas sesuai dengan petunjuk guru, dan tidak memiliki kesempatan untuk melakukan aktivitas sesuai keinginannya



# Pendekatan Pembelajaran Berpusat pada Siswa

Pendekatan pembelajaran yang menempatkan siswa sebagai subjek belajar dan kegiatan bersifat modern. Sehingga manajemennya ditentukan oleh siswa

Siswa memiliki kesempatan yang terbuka untuk melakukan kreativitas dan mengembangkan potensinya melalui aktivitas secara langsung sesuai dengan minat dan keinginannya



# Terima Kasih dan Selamat Belajar

